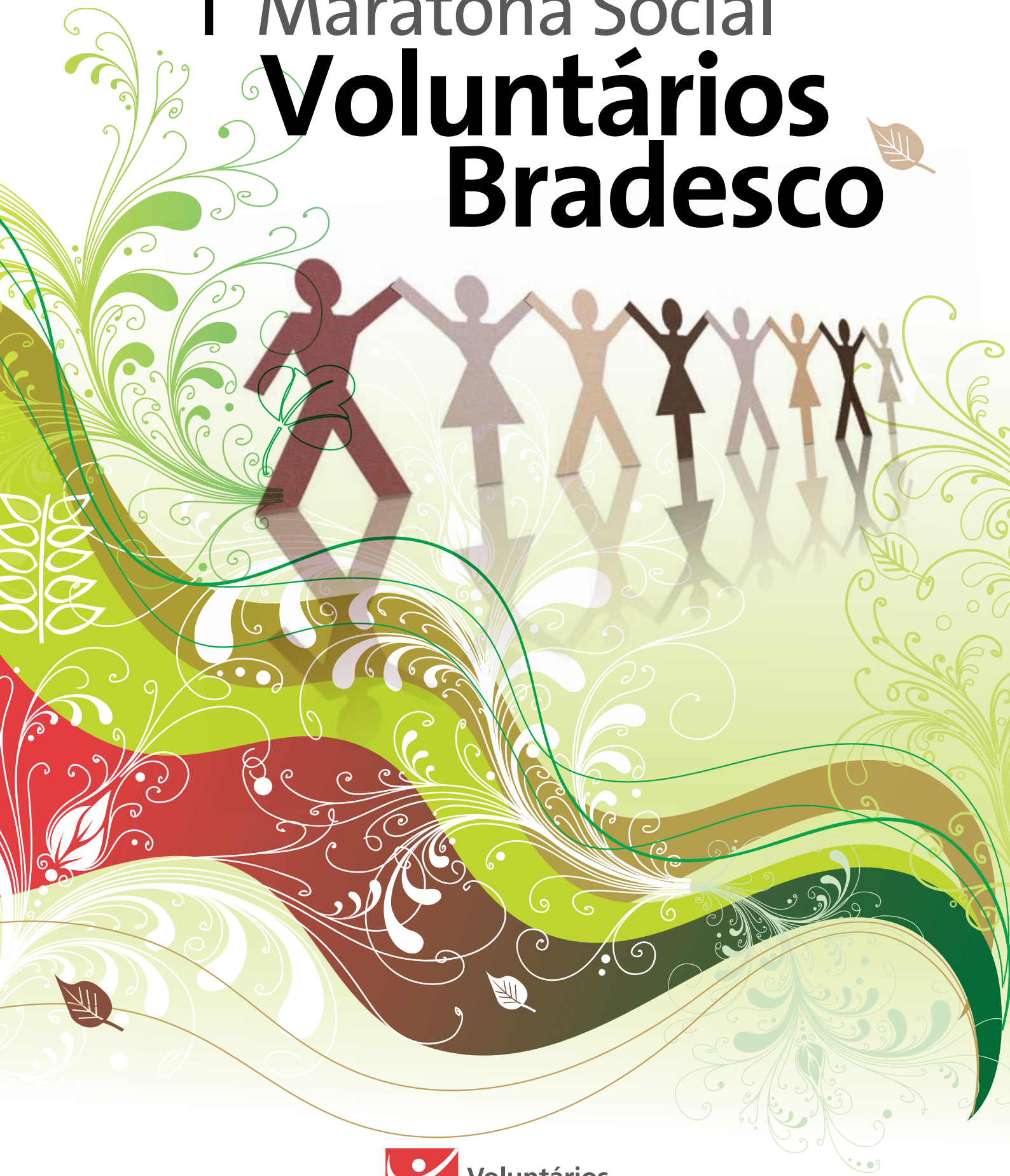


1^a Maratona Social **Voluntários Bradesco**





Realização



Apoio: Bradesco – Departamento de Treinamento

Produção

<p>Editora HORIZONTE <small>DIVISÃO REVISTAS DIVISÃO EDUCACIONAL DIVISÃO CULTURAL</small></p>	<p>Diretor Geral Peter Milko</p>	<p>Arte Walkyria Garotti</p>
<p>Correspondência Av. Arruda Botelho, 684 - 5º andar CEP 05466-000 - São Paulo - SP Tel. (0xx11) 3022-5599 Fax. (0xx11) 3022-3751</p>	<p>Divisão educacional Gerente: Inmaculada Rodriguez Equipe: Marcele Barbosa e Íris França</p>	<p>Diagramação Egly Dejulio e Gabriela Guenther</p>
<p>educacao@horizontegeografico.com.br www.horizontegeografico.com.br</p>	<p>Imagens Acervo HG</p>	<p>Produção editorial Elisa Rojas</p>
		<p>Produção gráfica Mauro de Melo Jucá</p>

© 2007

Bem-vindo ao Programa **Voluntários Bradesco**

Caro colaborador

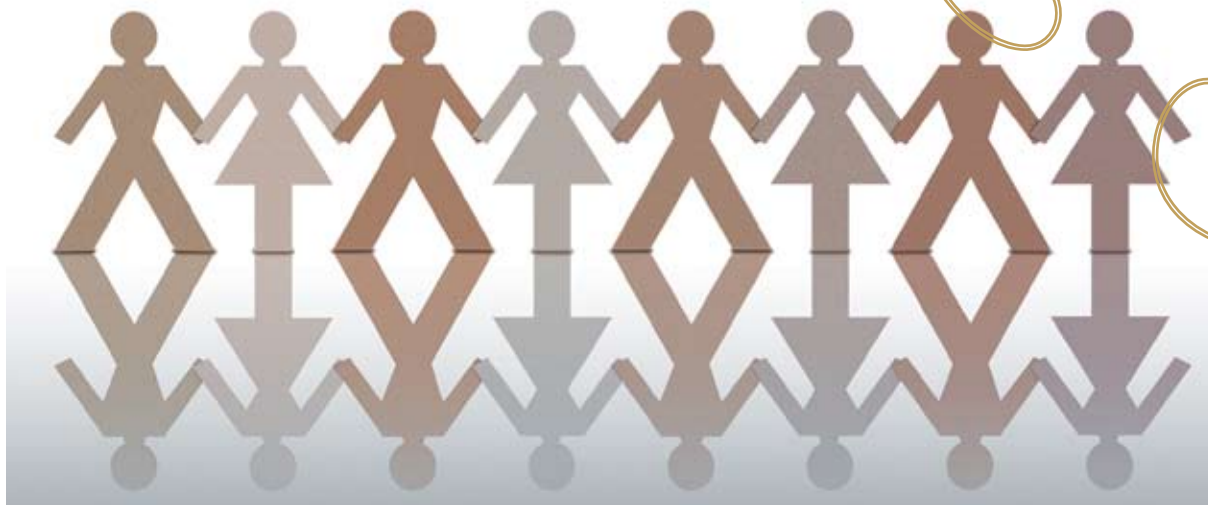
Preservar o meio ambiente e garantir um futuro melhor para todos são conceitos que o Bradesco compartilha, e acredita que é preciso ir além, fazer mais, fazer melhor. Por isso, faz de sua tradição, solidez e presença nacional instrumentos para difusão de uma atitude positiva em relação à responsabilidade socioambiental. Afinal, respeitar o meio ambiente é respeitar a própria vida. Partindo desse princípio, o Bradesco vem propor a realização de uma maratona social que tem por objetivo promover a cultura do voluntariado e incentivar ações sociais e ambientais em prol da comunidade.

O voluntariado é uma atividade importante para o cultivo dos valores humanos em nossa sociedade moderna. Ações de voluntariado têm permitido a interação dos funcionários das empresas com a sua comunidade, incentivando a troca de valores e enriquecendo a vida dos participantes, sejam eles os voluntários ou os beneficiados da ação. Dentro desse contexto, cada vez mais a atividade empresarial apresenta-se como importante aliada na promoção dessa cultura.

Vocês terão pela frente cerca de 7 semanas para cumprir as tarefas propostas. Todas as orientações necessárias para a participação na maratona encontram-se descritas nas próximas páginas.

Queremos convidá-lo a experimentar uma nova emoção: participar de uma aventura de cidadania. A maratona social, logo de largada, faz de você um grande vencedor.

Boa sorte





1ª Maratona Social Voluntários Bradesco

Com o propósito de incentivar a prática do voluntariado entre seus funcionários, o Bradesco criou o Programa Voluntários Bradesco. Desenvolvido com a colaboração de representantes de diversos departamentos da organização, sob a gestão do 4823/2 Departamento de Relações com o Mercado, o projeto conta com a participação da rede V2V (Voluntário para Voluntário) e procura estimular as iniciativas pessoais, por meio do Portal do Voluntariado. Além disso, desenvolverá ações específicas como a Maratona Social Voluntários Bradesco e campanhas de arrecadação em várias regiões do País, respeitando as diferenças econômicas e sociais de cada localidade.

Um maratona social é, antes de tudo, uma competição saudável em prol de uma causa comum e solidária.

O principal objetivo da maratona social, além do desenvolvimento individual e da satisfação pessoal de cada participante, é o cumprimento de desafios e de resoluções de problemas, na qual todas as equipes devem buscar alcançar o seu melhor e atingir objetivos propostos.

De caráter voluntário, a Maratona Social Voluntários Bradesco busca sensibilizar e envolver os colaboradores para uma atuação social em prol do meio ambiente e da comunidade onde está situado seu local de trabalho.

O tema desta primeira maratona é o aquecimento global e suas consequências em nosso dia-a-dia. Pretende-se provocar uma reflexão sobre os hábitos modernos de consumo e os impactos que eles causam ao meio ambiente, além de promover ações que possam contribuir para o equilíbrio climático.

Espera-se que o voluntário que ingressar na maratona, além de colocar em prática, na entidade escolhida, ações socialmente responsáveis e ambientalmente sustentáveis, mude suas atitudes diárias de consumo em casa, no ambiente de trabalho e convívio social, tornando-se um agente multiplicador de ações que contribuam para minimizar os impactos do aquecimento global.

REGULAMENTO

Por favor, leia atentamente este regulamento antes de iniciar as atividades.

- ❖ A Maratona Social Voluntários Bradesco faz parte do Programa Voluntários Bradesco e é uma ação de caráter voluntário.
- ❖ Foi criado o portal Voluntários Bradesco, no endereço (www.voluntariosbradesco.com.br), para divulgar o Programa Voluntários Bradesco e as ações da maratona, que deverá ser utilizado como canal de comunicação entre as equipes.
- ❖ Participarão deste projeto-piloto apenas os funcionários das unidades do Bradesco Nova Central e Santa Cecília, em São Paulo. Não será permitida a participação de pessoas que não atuam nessas unidades, bem como prestadores de serviços.
- ❖ Para participar da maratona serão formadas equipes com no mínimo 10 (dez) e no máximo com 15 (quinze) participantes. Cada funcionário poderá participar em apenas uma equipe. Os funcionários deverão comunicar seu **superior imediato** sobre a participação na maratona, caso este não seja participante dela.
- ❖ A participação na Maratona não deve interferir na rotina de trabalho dos membros da equipe. Todas as atividades deverão ser realizadas fora do horário de trabalho.
- ❖ Não haverá apoio financeiro por parte do Bradesco para a realização das atividades.
- ❖ Cada equipe terá um líder. A função do líder consiste em coordenar a realização das tarefas, além de incentivar e mobilizar os membros de sua equipe. Cabe a ele também a responsabilidade pela comunicação com o Comitê.
- ❖ Para inscrever a equipe, o líder deve enviar um e-mail para o portal (voluntarios@bradesco.com.br), solicitando a inscrição de seu grupo. Nesse e-mail deve constar: o nome da equipe, nome dos participantes, o nome do líder e o e-mail e telefone de todos os membros.
- ❖ Será disponibilizado um Blog (espaço) no portal com o nome de cada equipe. O Blog será utilizado para a comunicação e o acompanhamento da trajetória dos grupos.
- ❖ Cada membro da equipe deve preencher um termo de adesão com a entidade escolhida. O termo está disponível na Biblioteca do portal. Somente serão válidas as equipes em que todos os membros tiverem seus termos devidamente assinados.
- ❖ Será constituído um Comitê Organizador cujas decisões serão soberanas e definitivas, fazendo parte de suas atribuições a análise das ações desenvolvidas.
- ❖ Além do Comitê Organizador, a maratona contará com um Comitê de Arbitragem formado por 2 membros, sendo pelo menos um deles externo ao Bradesco. Sua atribuição é avaliar os casos duvidosos ou impasses em relação às tarefas e pontuações.

❖ As fichas anexas ao manual representam o documento oficial de registro das tarefas realizadas. Elas devem ser assinadas pelo representante legal da entidade assistida, validando o cumprimento da tarefa. Após preenchidas, elas devem ser enviadas pelo líder ao Comitê Organizador para o endereço: Depto. de Relações com o Mercado – Responsabilidade Socioambiental – Seção 4823-2 (Avenida Paulista, 1450 - 1º andar).

❖ A divulgação final do resultado com a classificação das equipes será a partir do dia 17/12, via portal, com posterior evento de premiação. Todos os voluntários receberão um certificado de participação na maratona.

❖ Serão premiadas as entidades sociais das duas equipes melhor pontuadas ao final da maratona. Uma equipe da Nova Central e uma da Santa Cecília.

❖ **O engajamento na maratona tem caráter estritamente pessoal e, em nenhuma hipótese, o cargo do voluntário do Bradesco deverá ser usado para se obter favores de clientes.**

EQUIPES

Neste projeto-piloto, participarão somente funcionários das unidades Nova Central e Santa Cecília. Cada funcionário poderá participar de apenas uma equipe.

A equipe deve ser formada por **um mínimo de 10 e um máximo de 15 participantes.**

O líder da equipe deve enviar um e-mail para voluntarios@bradesco.com.br, inscrevendo sua equipe. Dados para a inscrição:

Nome da equipe
Número de participantes
Unidade a qual pertence
Nomes dos participantes e telefone
Nome do líder, e-mail e telefone

Cada membro da equipe deve preencher um termo de adesão com a Instituição escolhida.

O termo está disponível na Biblioteca do Portal.

Atenção: Para a premiação, só serão válidas as equipes em que todos os membros tiverem seus termos de adesão devidamente assinados.



LIDER

O líder é o representante da equipe perante o Comitê Organizador. Sua principal função é coordenar a realização das tarefas, além de incentivar e mobilizar os membros de sua equipe. Ele é o responsável pela comunicação rotineira com o Comitê, bem como por acionar o Comitê em caso de dúvidas. Ele deve providenciar a entrega das **fichas** devidamente preenchidas e assinadas, cumprindo os prazos estabelecidos para cada uma das tarefas.

PERÍODO

O projeto-piloto da 1ª Maratona Social Voluntários Bradesco, nas unidades Santa Cecília e Nova Central, terá início no dia 18 de outubro e terminará no dia 10 de dezembro de 2007. A apuração final será no dia 14 de dezembro e a divulgação dos resultados acontecerá, via portal, a partir do dia 17 de dezembro de 2007, com posterior evento de premiação.

COMITÊ ORGANIZADOR

O Comitê organizador será o responsável pelo acompanhamento da maratona, recebimento das fichas e pelo controle da pontuação das equipes.

As decisões do Comitê são soberanas e definitivas, fazendo parte de suas atribuições a análise das ações desenvolvidas, levando-se em conta os seguintes critérios:

- ❖ articulação da equipe – capacidade de trabalhar em grupo em busca de soluções
- ❖ complexidade das ações propostas – grau de dificuldade de realização da ação
- ❖ clareza na apresentação dos planos ou projetos – ser objetivo na escrita do texto
- ❖ aplicabilidade do plano ou ação proposta – grau de execução prática da ação
- ❖ criatividade – capacidade de resolver problemas ou produzir algo inovador
- ❖ número de pessoas atendidas pela ação.

Serão atribuídos valores a cada critério que variam de 1 a 3, utilizados para a qualificação das ações, sendo:

- ❖ número 1 – pequeno grau
- ❖ número 2 – médio grau
- ❖ número 3 – alto grau.

Além da Comissão Organizadora existirá um **Comitê de Arbitragem**, formado por 2 pessoas, sendo pelo menos uma delas externa ao Bradesco. Sua atribuição é avaliar os casos duvidosos ou impasses em relação às tarefas e pontuações.

COMUNICAÇÃO

O Portal Voluntários Bradesco (www.voluntariosbradesco.com.br) foi criado para divulgar as ações da maratona e será o canal de comunicação entre as equipes e entre equipes e o Comitê Organizador.

Será disponibilizado um Blog (espaço) no portal com o nome de cada equipe. O Blog será utilizado para a comunicação e o acompanhamento da trajetória dos grupos.

Dicas:

- ❖ Assim que a equipe definir a Instituição para realização das ações, divulgue-a no Portal para que todas as equipes tenham conhecimento das Instituições já escolhidas.
- ❖ Aproveite o blog para organizar as atividades. Há um espaço para Eventos e Fórum no qual todos os participantes podem interagir.

O Portal é a principal ferramenta de comunicação do Programa. Aproveite o espaço reservado para a Maratona e divulgue o trabalho de sua equipe.

PONTUAÇÃO

Os cartões representam o documento oficial de registro das atividades realizadas. Cada tarefa executada precisa ser anotada em seu respectivo cartão que deve ser entregue na data estabelecida. Os campos devem ser cuidadosamente preenchidos para evitar erros de informação.

Os modelos destes cartões seguem juntos com este manual. Devem ser devidamente preenchidos pela equipe, **assinados pelo representante legal da entidade assistida validando o cumprimento da tarefa** e entregues ao Comitê Organizador nas datas estipuladas.

Prazos de entrega

- 1ª Ficha – identificação da entidade: **23/10**
- 2ª Ficha – definição das atividades: **30/10**
- 2ª Ficha – Tarefa 1 – meio ambiente: **13/11**
- 3ª Ficha – Tarefa 2 – meio ambiente ou social: **27/11**
- 4ª Ficha – Tarefa extra – se houver: **11/12**



IDENTIFICAÇÃO DA ENTIDADE

Cada equipe será responsável por escolher uma instituição para desenvolver as atividades. As instituições podem ser ONGs (Organizações não-governamentais), escolas, creches ou outro tipo de organização socialmente relevante. Essas entidades devem ter os documentos que comprovem sua idoneidade, tais como: estatuto social, certificação de oscip ou de utilidade pública, balanço financeiro, entre outros.

Na Biblioteca do Portal vocês encontrarão uma lista com as instituições mapeadas, localizadas na região das duas unidades. Consultem a lista e decidam em grupo em qual(is) entidade(s) vocês gostariam de atuar. Lembrem-se, vocês poderão atuar em apenas uma delas.

Também é possível realizar as ações em uma instituição indicada pelos próprios voluntários, desde que possua os registros comprovando sua idoneidade.

Atenção: Informem sempre a entidade que vocês são voluntários e que não dispõem de recursos para realizar as tarefas e que, tudo o que será realizado dependerá exclusivamente do trabalho de vocês.

A **ficha de cadastro da entidade** segue com o manual, anexo.

Data da entrega da ficha – 23/10

Pontuação

entrega na data: 150 pontos

1 dia após a data: 100 pontos

2 dias após a data: 50 pontos

mais que 2 dias após a data: 0 ponto

DEFINIÇÃO DAS ATIVIDADES

Quanto à definição das atividades, vocês terão nas próximas páginas um roteiro com as descrições das ações possíveis.

Ao preencher a ficha, indiquem as 2 atividades fixas que o grupo cumprirá na sua entidade.

Após um levantamento mais detalhado, conversem com os dirigentes e voluntários da entidade sobre quais ações eles julgam mais necessárias para o bom andamento da organização. Analisem em grupo quais as opções viáveis para vocês realizarem em curto prazo, ou sugiram alguma ação alternativa.

Atenção: A equipe deve iniciar a execução das tarefas e enviar as fichas preenchidas nas datas estipuladas, mesmo que as tarefas não estejam finalizadas nos prazos estabelecidos. A equipe deve se comprometer a terminar a execução do projeto mesmo que ultrapasse a data limite da Maratona.

Data da entrega da ficha: 30/10

Pontuação

entrega na data: 450 pontos

1 dia após a data: 400 pontos

2 dias após a data: 200 pontos

mais que 2 dias após a data: 0 ponto

Atenção: a data sugerida para cada prova compreende o tempo mínimo para a realização das tarefas. Nada impede que as equipes iniciem uma prova antes da data indicada.

ATIVIDADES RELACIONADAS AO MEIO AMBIENTE - FIXAS

- ❖ Execução de um plano de redução de gastos com água e luz – **pontos 4.500**
- ❖ Execução e/ou revitalização de um jardim – **pontos 4.500**
- ❖ Plantio de uma horta orgânica – **pontos 4.500**
- ❖ Implantação de coleta seletiva na entidade – **pontos 4.500**
- ❖ Oficina de reciclagem - **pontos 4.500**



A

Redução de consumo de água e energia

Desafio: propor um plano para a entidade, passível de ser aplicado, no qual constem ações que auxiliem na redução do consumo de água e luz da organização, com base em um levantamento prévio feito junto a ela. Os voluntários deverão analisar os gastos por meio das contas dos meses anteriores e, em seguida, realizar uma pesquisa para levantar as causas do consumo.

De posse dos dados, deverão elaborar um plano com metas de redução de gastos e apresentar à entidade. Esse plano deve ser aprovado por ela e imediatamente posto em prática. Até o final da maratona o grupo poderá apresentar uma conta com os primeiros resultados.

Avaliação: grau de elaboração da proposta, adequação à realidade e criatividade. O responsável pela entidade deve assinar a ficha validando o projeto.

Atenção: o plano deve ser descrito de forma resumida na ficha de pontuação, com as principais informações. Porém, deve-se anexar o plano completo na ficha, destacando inclusive como será o controle de aplicação dele.

Importante: é aconselhável que anexem fotos de todo o processo a ficha de atividade, identificando cada passo do processo.

Pontuação: 4.500 pontos

Data da entrega da ficha: 13/11



Pontuação

entrega na data: 4.500 pontos

1 dia após a data: 4.000 pontos

2 dias após a data: 2.000 pontos

mais que 2 dias após a data: 0 ponto

**B**

Execução e/ou revitalização de um jardim

Desafio: elaborar e aplicar um plano de implantação ou revitalização de um jardim dentro da entidade. A equipe deve levantar as informações quanto ao tipo de terreno, tipos de plantas possíveis para aquele espaço, formas de plantio, envolvendo a comunidade da organização. Nesse plano deve constar o passo-a-passo do jardim e quem serão os responsáveis por sua manutenção. De posse de todas as informações, a equipe deve iniciar a execução do projeto, comprometendo-se a terminá-lo, mesmo que ultrapasse a data-limite da maratona.

Avaliação: articulação da equipe, grau de aplicabilidade da proposta e execução dela. A ficha de pontuação deve ser validada pelo representante legal da entidade.

Dica: vocês poderão obter informações sobre jardim com profissionais da área, em comércios de plantas e sementes, com pessoas da comunidade que detêm esse conhecimento e em leituras especializadas. Alguns sites para pesquisa: www.casacondominio.com.br; www.embrapa.br; www.prefeitura.sp.gov.br, entre outros.

Importante: é aconselhável que se anexem fotos de todo o processo à ficha de pontuação, identificando cada passo do processo.

Pontuação: 4.500 pontos
Data da entrega da ficha: 13/11

Pontuação
entrega na data: 4.500 pontos
1 dia após a data: 4.000 pontos
2 dias após a data: 2.000 pontos
mais que 2 dias após a data: 0 ponto

**C**

Plantio de uma horta orgânica

Desafio: desenvolver uma horta comunitária na entidade eleita. A equipe deve levantar as informações quanto ao tipo de terreno, tipos de plantas e hortaliças possíveis para aquele espaço, formas de plantio, envolvendo a comunidade da organização. Nesse plano deve constar o passo a passo da horta e quais serão as pessoas responsáveis por sua manutenção. A escolha do que deverá ser plantado deve ser feita coletivamente, envolvendo também merendeiras, cozinheiras e as pessoas assistidas pela entidade. De posse de todas as informações, a equipe deve iniciar a execução do projeto, comprometendo-se a terminá-lo, mesmo que ultrapasse a data limite da maratona.

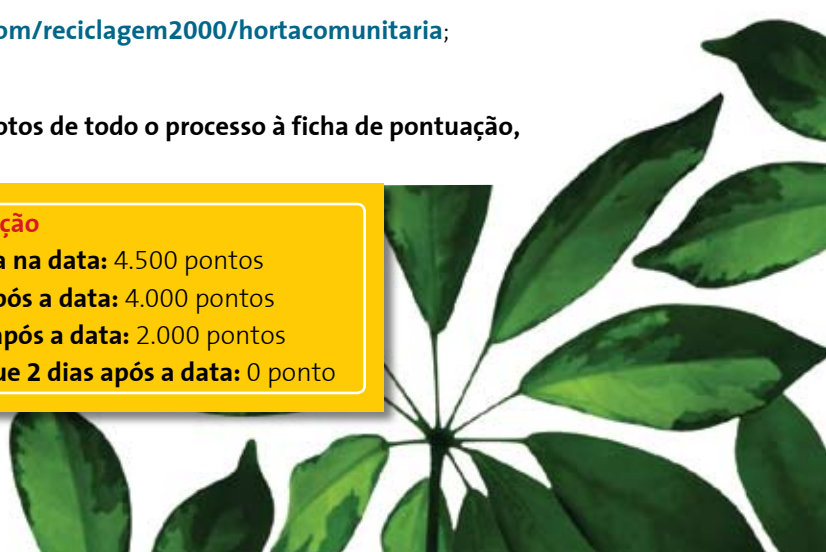
Avaliação: articulação da equipe, grau de aplicabilidade da proposta e execução dela. A ficha de pontuação deve ser validada pelo representante legal da entidade.

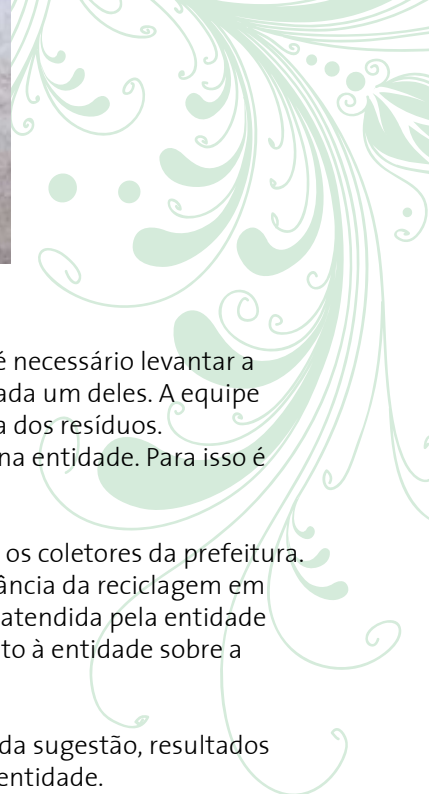
Dica: vocês poderão obter informações sobre horta orgânica com profissionais da área, em comércios de plantas e sementes, com pessoas da comunidade que detêm esse conhecimento e em leituras especializadas. Indicações para a pesquisa: www.geocities.com/reciclagem2000/hortacomunitaria; www.cnph.embrapa.br.

Importante: é aconselhável que se anexem fotos de todo o processo à ficha de pontuação, identificando cada passo do processo.

Pontuação: 4.500 pontos
Data da entrega da ficha: 13/11

Pontuação
entrega na data: 4.500 pontos
1 dia após a data: 4.000 pontos
2 dias após a data: 2.000 pontos
mais que 2 dias após a data: 0 ponto





D

Implantação da coleta seletiva na entidade

Desafio: implantar um plano de coleta seletiva na instituição eleita. Para isso é necessário levantar a quantidade e tipo de lixo produzido e procurar uma destinação correta para cada um deles. A equipe deve conseguir latões ou outro tipo de recipiente para a armazenagem correta dos resíduos. O lixo orgânico pode servir de adubo para uma horta ou jardim, caso existam na entidade. Para isso é necessário viabilizar a compostagem.

O lixo pode ser repassado para cooperativas de catadores ou direcionado para os coletores da prefeitura. Faz parte da tarefa uma palestra orientadora e sensibilizadora sobre a importância da reciclagem em nossos dias. Essa palestra deve ser preparada para atingir toda a comunidade atendida pela entidade e a comunidade ao seu redor. É importante também fazer uma campanha junto à entidade sobre a importância da coleta do óleo de cozinha e sua destinação.

Avaliação: articulação da equipe, proposta adequada à realidade, criatividade da sugestão, resultados possíveis. A ficha de pontuação deve ser validada pelo representante legal da entidade.

Dica: vocês poderão obter informações sobre coleta seletiva e reciclagem no site da CEMPRE - www.cempre.org.br, além das orientações necessárias para a implantação do projeto. Outro site para pesquisa: www.triangulo.org.br

Importante: é aconselhável que se anexem fotos de todo o processo à ficha de pontuação, identificando cada passo do processo.

Pontuação: 4.500 pontos
Data da entrega da ficha: 13/11

Pontuação

entrega na data: 4.500 pontos
1 dia após a data: 4.000 pontos
2 dias após a data: 2.000 pontos
mais que 2 dias após a data: 0 ponto



E

Oficina de reciclagem

Desafio: elaborar e aplicar uma oficina de artesanato com materiais recicláveis. A oficina deverá atender à população da entidade escolhida, ensinando a produção de produtos com materiais recicláveis, tais como brinquedos, porta-retrato, flores de pet, cesta de papel, embalagens de presentes, porta-ovo, luminárias, entre outros.

Caso seja possível, essa oficina deverá capacitar a população para a geração de renda, ensinando-os desde a separação do material até a transformação em outro produto, com o valor mínimo de venda.

Avaliação: análise do número de participantes, recursos utilizados, criatividade e articulação da equipe. A ficha de pontuação deve ser validada pelo representante legal da entidade.

Dica: informações sobre oficinas de reciclagem podem ser obtidas em sites, livros e com profissionais especializados. Alguns sites para pesquisa: www.pick-upau.org.br/mundo/sma_oficinas_reciclagem; www.recicloteca.org.br/passo.asp

Importante: é aconselhável que se anexem fotos de todo o processo à ficha de pontuação, identificando cada passo do processo.

Pontuação: 4.500 pontos
Data da entrega da ficha: 13/11

Pontuação

entrega na data: 4.500 pontos
1 dia após a data: 4.000 pontos
2 dias após a data: 2.000 pontos
mais que 2 dias após a data: 0 ponto



ATIVIDADES RELACIONADAS AO SOCIAL - FIXAS

- ❖ Revitalização do espaço da entidade – **pontos 4.500**
- ❖ Atividades recreativas diversificadas – **pontos 4.500**
- ❖ Montagem de um Teatro de Fantoche – **pontos 4.500**
- ❖ Passeios programados – **pontos 4.500**

A

Revitalização do espaço da entidade

Desafio: verificar junto à entidade atendida suas necessidades mais imediatas para a revitalização de seu espaço físico.

Sugestões de ações a serem desenvolvidas: mutirão de limpeza, mutirão de pintura, pequenas restaurações, criação de um cantinho de leitura, ponto de encontro, entre outras.

A equipe deve se programar para executar uma das opções possíveis. A articulação da equipe e dos dirigentes da entidade é fundamental para a realização dessa tarefa.

Avaliação: análise do número de participantes, mobilização das pessoas e parceiros, criatividade e articulação da equipe, grau de benefícios educativos e sociais que a revitalização trará à entidade. A ficha de atividade deve ser validada pelo representante legal da entidade.

Importante: a equipe deve registrar todo o processo, identificando os fatores/objetivos que levaram à revitalização, resultados obtidos, beneficiários da ação e parceiros envolvidos.

Documentar com fotos as etapas do processo.

Pontuação: 4.500 pontos

Data da entrega da ficha: 27/11

Pontuação

entrega na data: 4.500 pontos

1 dia após a data: 4.000 pontos

2 dias após a data: 2.000 pontos

mais que 2 dias após a data: 0 ponto



B

Atividades recreativas diversificadas

Desafio: levantar junto à entidade as atividades sócio-recreativas passíveis de serem executadas com o público atendido pela organização. A equipe deve promover um dia ou um fim de semana de ações recreativas e integradoras, a serem executadas na própria instituição.

Sugestões de atividades: oficinas de artesanato, oficinas de pipas, oficinas de costura, apresentação de peça teatral, ações esportivas (jogos diversos e apresentações esportivas, tais como capoeiristas, acrobatas, malabaristas, entre outros), oficina de cuidados pessoais (corte de cabelo, maquiagem), oficina de contação de histórias, entre outras. A equipe deve realizar pelo menos 3 atividades diferentes, durante o período proposto.

Avaliação: número de participantes na ação, criatividade e articulação da equipe, mobilização de parceiros. A ficha de atividade deve ser validada pelo representante legal da entidade.

Importante: é aconselhável que se anexem fotos de todo o processo à ficha de pontuação, identificando cada passo do processo. A equipe deve registrar o número de participantes por atividade e parceiros envolvidos.

Pontuação: 4.500 pontos

Data da entrega da ficha: 27/11

Pontuação

entrega na data: 4.500 pontos

1 dia após a data: 4.000 pontos

2 dias após a data: 2.000 pontos

mais que 2 dias após a data: 0 ponto



C

Montagem de um Teatro de Fantoches

Desafio: a equipe deve pesquisar textos que abordem valores éticos humanos, tais como solidariedade, inclusão social, respeito às diferenças, respeito a todas as formas de vida, entre outros, além de textos que incentivem os cuidados com a natureza, para a elaboração de uma peça de teatro que deverá ser representada por meio de Teatro de Fantoches. Para isso é necessário que a equipe, em parceria com os profissionais da entidade, eleja a temática mais apropriada para o seu público, confeccione os personagens, além de montar o palco de apresentação, que poderá ser feito de madeira, papelão, pano ou outro material apropriado.

Após o término da criação do texto e personagens, a equipe deve agendar quantas apresentações forem necessárias para contemplar todo o público atendido pela entidade.

Avaliação: grau de elaboração do texto e dos bonecos e criatividade. A ficha de atividade deve ser validada pelo representante legal da entidade.

Importante: anexar na ficha de pontuação uma cópia do texto, com a descrição das etapas de confecção do teatro, número de apresentações e expectadores, para ser avaliado pela Comitê Organizador.

Dica: Para orientá-los consulte o site:

<http://tilz.tearfund.org> - opção

Português e opção Pesquisar: teatro de fantoche

Pontuação: 4.500 pontos

Data da entrega da ficha: 27/11

Pontuação

entrega na data: 4.500 pontos

1 dia após a data: 4.000 pontos

2 dias após a data: 2.000 pontos

mais que 2 dias após a data: 0 ponto

D

Passeios programados

Desafio: a equipe deve levantar junto aos dirigentes da entidade quais os passeios viáveis para o público atendido por ela. Com base nos dados levantados, a equipe decidirá em conjunto com a direção o(s) passeio(s) possível(is) e a quantidade de participantes

Sugestões

Crianças: zoológico, parques, playcenter, museus e galerias, Sescs, cinemas, espetáculos circenses, entre outros.

Adultos: parques, museus e galerias, Sescs, cinemas, teatros, shows, viagens curtas, entre outros.

Dicas: vocês poderão contatar o serviço social dos Sescs, pois eles sempre possuem opções de diversão para a comunidade. Além disso, cinemas e teatros podem abrir seus espaços para ações sociais, desde que recebam o pedido formal dos voluntários, por meio de carta explicativa do projeto.

Avaliação: número de participantes nos passeios, grau de organização e articulação da equipe. A ficha de pontuação deve ser validada pelo representante legal da entidade.

Importante: é aconselhável que se anexem fotos de todo o processo à ficha de pontuação, identificando cada passo do processo.

Pontuação: 4.500 pontos

Data da entrega da ficha: 27/11

Pontuação

entrega na data: 4.500 pontos

1 dia após a data: 4.000 pontos

2 dias após a data: 2.000 pontos

mais que 2 dias após a data: 0 ponto

TAREFA EXTRA



Tarefas extras não têm caráter obrigatório, mas pontuam e podem fazer a diferença no resultado final da maratona.

Levantar junto à entidade algumas de suas necessidades ou expectativas e tentar realizar pelo menos uma delas.

Caso as necessidades levantadas sejam muito complexas e exijam um grau de organização e de tempo muito grande, as equipes poderão negociar com a entidade uma outra opção mais adequada.

O líder deve informar o comitê organizador, por **e-mail e pelo blog da equipe no Portal Voluntários Bradesco**, quais serão as tarefas extras a serem realizadas em sua entidade, até o dia 23/11/07.

Dados no E-mail

nome da equipe, unidade à qual pertence, nome da entidade, nome e telefone do contato na entidade, uma breve descrição da atividade a ser desenvolvida, data prevista para a sua realização.

Avaliação: grau de elaboração da proposta, aplicabilidade, articulação da equipe e número de beneficiados direta ou indiretamente. A ficha de pontuação deve ser validada pelo representante legal da entidade.

Importante: é aconselhável que se anexem fotos de todo o processo à ficha de pontuação, identificando cada passo do processo.

Pontuação Máxima: 4.500 pontos
Data da entrega da ficha: 11/12

Critérios para a pontuação

Grau de complexidade da tarefa	Grande – 2.000 pontos Médio – 1.500 pontos Pequena – 1.000 pontos
Grau de articulação da equipe	Grande – 2.000 pontos Médio – 1.500 pontos Pequena – 1.000 pontos
Número de beneficiados diretos e Indiretamente	Acima de 30 pessoas – 500 pontos Entre 20 e 30 pessoas – 200 pontos Menos de 20 pessoas – 100 pontos





REGISTRO DA EQUIPE

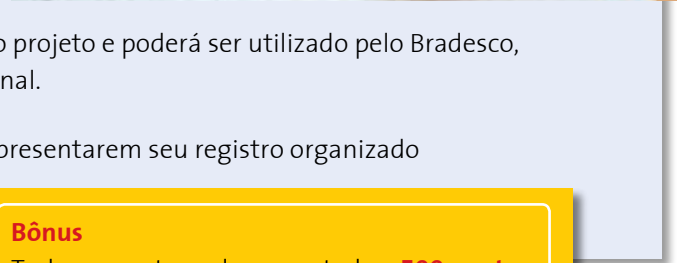
Além das informações atualizadas no Portal, é interessante que o grupo registre por meio de fotos ou filmagem amadora, que deverá ser realizada pelos próprios participantes da equipe, todas as etapas da maratona. Esse registro servirá como dossiê do projeto e poderá ser utilizado pelo Bradesco, sem qualquer ônus, para divulgação institucional.

Haverá um bônus extra para as equipes que apresentarem seu registro organizado e documentado por fotos ou filme.

Bônus

Toda a maratona documentada – **500 pontos**

Registro somente das atividades – **300 pontos**



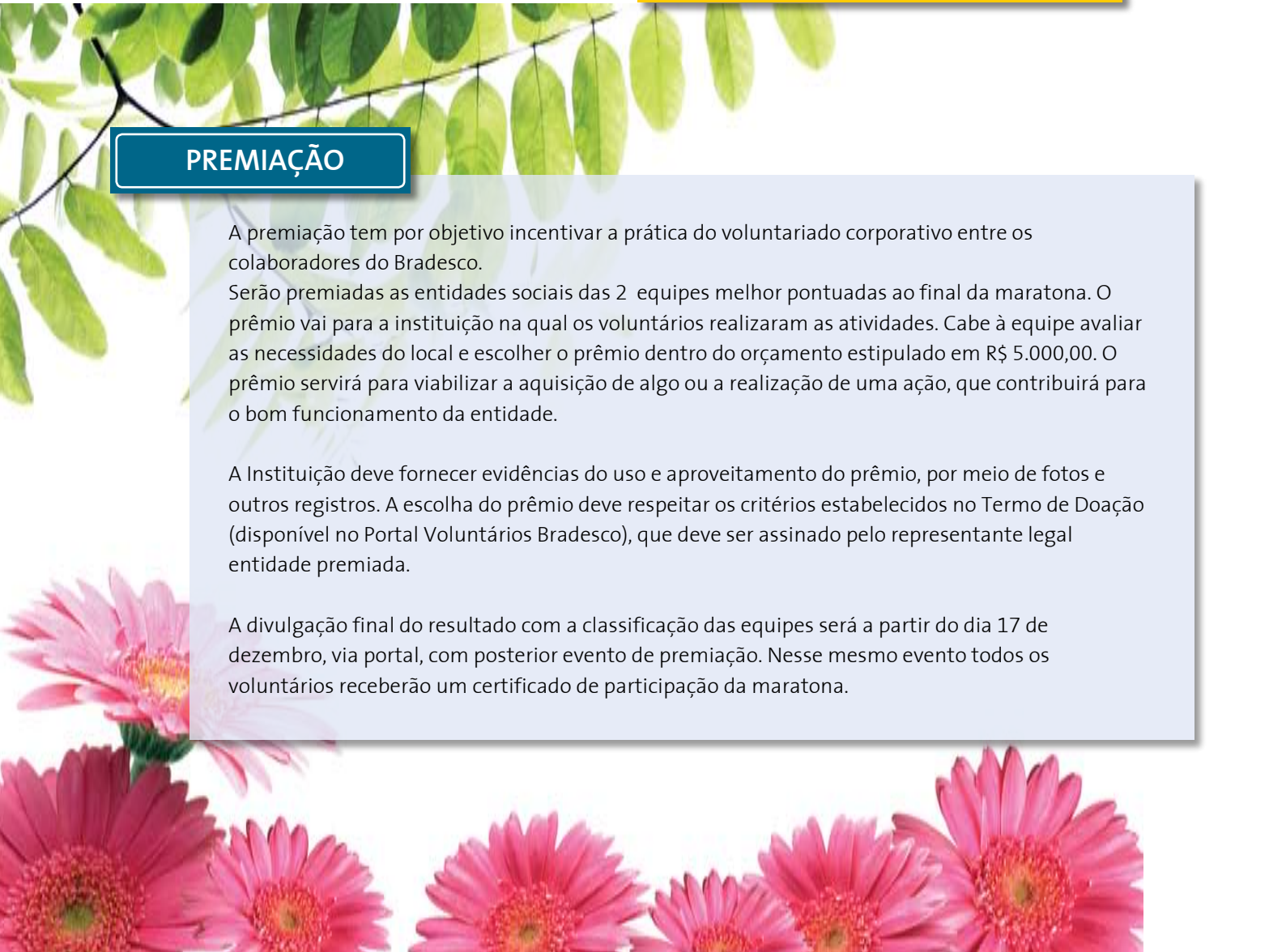
PREMIAÇÃO

A premiação tem por objetivo incentivar a prática do voluntariado corporativo entre os colaboradores do Bradesco.

Serão premiadas as entidades sociais das 2 equipes melhor pontuadas ao final da maratona. O prêmio vai para a instituição na qual os voluntários realizaram as atividades. Cabe à equipe avaliar as necessidades do local e escolher o prêmio dentro do orçamento estipulado em R\$ 5.000,00. O prêmio servirá para viabilizar a aquisição de algo ou a realização de uma ação, que contribuirá para o bom funcionamento da entidade.

A Instituição deve fornecer evidências do uso e aproveitamento do prêmio, por meio de fotos e outros registros. A escolha do prêmio deve respeitar os critérios estabelecidos no Termo de Doação (disponível no Portal Voluntários Bradesco), que deve ser assinado pelo representante legal entidade premiada.

A divulgação final do resultado com a classificação das equipes será a partir do dia 17 de dezembro, via portal, com posterior evento de premiação. Nesse mesmo evento todos os voluntários receberão um certificado de participação da maratona.



FICHA DE IDENTIFICAÇÃO DA ENTIDADE

Nome da organização.....

Nome da pessoa da entidade.....

Endereço e telefone da entidade.....

Foco de atuação da entidade.....

Número de pessoas atendidas pela entidade.....

Faixa etária.....

Nome da equipe de voluntários.....

Líder da equipe e telefone.....

Data da entrega da ficha: 23/10

Data da entrega pela equipe.....

Pontuação.....

Assinatura e carimbo da entidade.....

Obs: anexar, quando entidade indicada pelos voluntários, cópia dos documentos da entidade: cnpj, estatuto social e registro de oscip ou entidade filantrópica, balanço financeiro.

Nome da organização.....

Nome da pessoa da entidade.....

Endereço e telefone da entidade.....

Nome da equipe de voluntários.....

Líder da equipe e telefone.....

Definição das atividades

Tarefa em meio ambiente

Nome:

Breve descrição:

Tarefa social

Nome:

Breve descrição:

Data da entrega: 30/10

Data da entrega pela equipe

Pontuação.....

Nome da organização.....

Nome da pessoa da entidade.....

Endereço e telefone da entidade.....

Nome da equipe de voluntários.....

Líder da equipe e telefone.....

Descrição da atividade extra

Data de entrega da ficha: 11/12

Pontuação.....

Assinatura e carimbo da entidade.....

Anexar uma descrição mais detalhada da ação em documento separado

Nome da organização.....

Nome da pessoa da entidade.....

Endereço e telefone da entidade.....

Nome da equipe de voluntários.....

Líder da equipe e telefone.....

Descrição da atividade ambiental

Data de entrega da ficha: 13/11

Data da entrega da ficha pela equipe.....

Pontuação.....

Assinatura e carimbo da entidade.....

Anexar uma descrição mais detalhada da ação em documento separado

Nome da organização.....

Nome da pessoa da entidade.....

Endereço e telefone da entidade.....

Nome da equipe de voluntários.....

Líder da equipe e telefone.....

Descrição da atividade social

Data de entrega da ficha: 27/11

Data da entrega da ficha pela equipe.....

Pontuação.....

Assinatura e carimbo da entidade.....

Anexar uma descrição mais detalhada da ação em documento separado

Em caso de dúvidas ou sugestões acesse
www.voluntariosbradesco.com.br
ou mande um e-mail para voluntarios@bradesco.com.br



